



JAMMERBUGT
KOMMUNE

Vækst- og Udviklingsforvaltningen

Vandets vej



- I byerne renses spildevand på rensesanlæg
- I sommerhusområder renses spildevand lokalt eller på rensesanlæg

Offentlig kloak



- Fælleskloak
 - regnvand og spildevand i samme ledning
- Separat kloak
 - regnvand og spildevand i hver sin ledning
- Spildevandskloak
 - Spildevand i en ledning og regnvand nedsives lokalt
- Drænkloak
 - Private nedsivningsanlæg og offentlige dræn

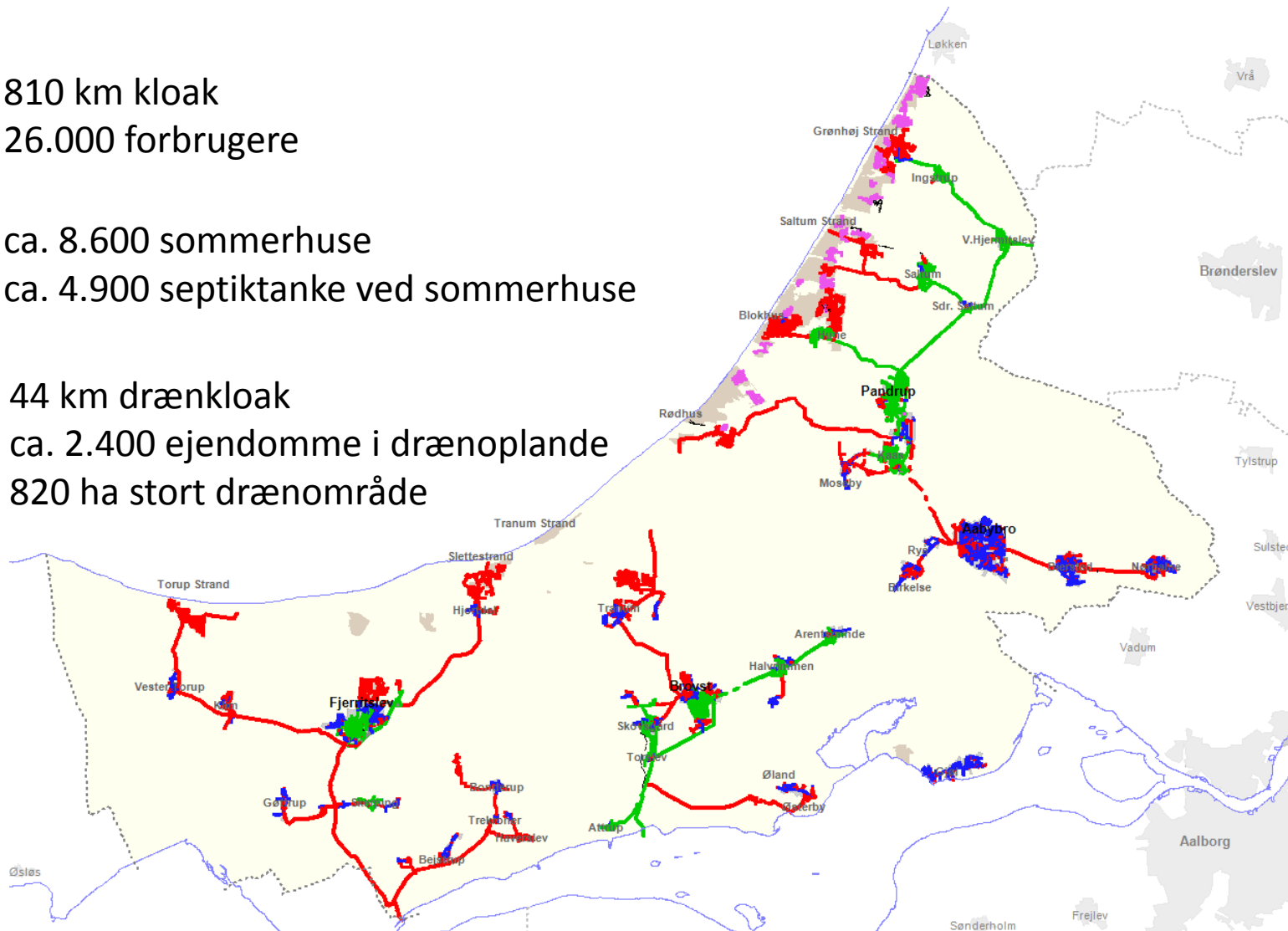
Oversigtskort Jammerbugt



810 km kloak
26.000 forbrugere

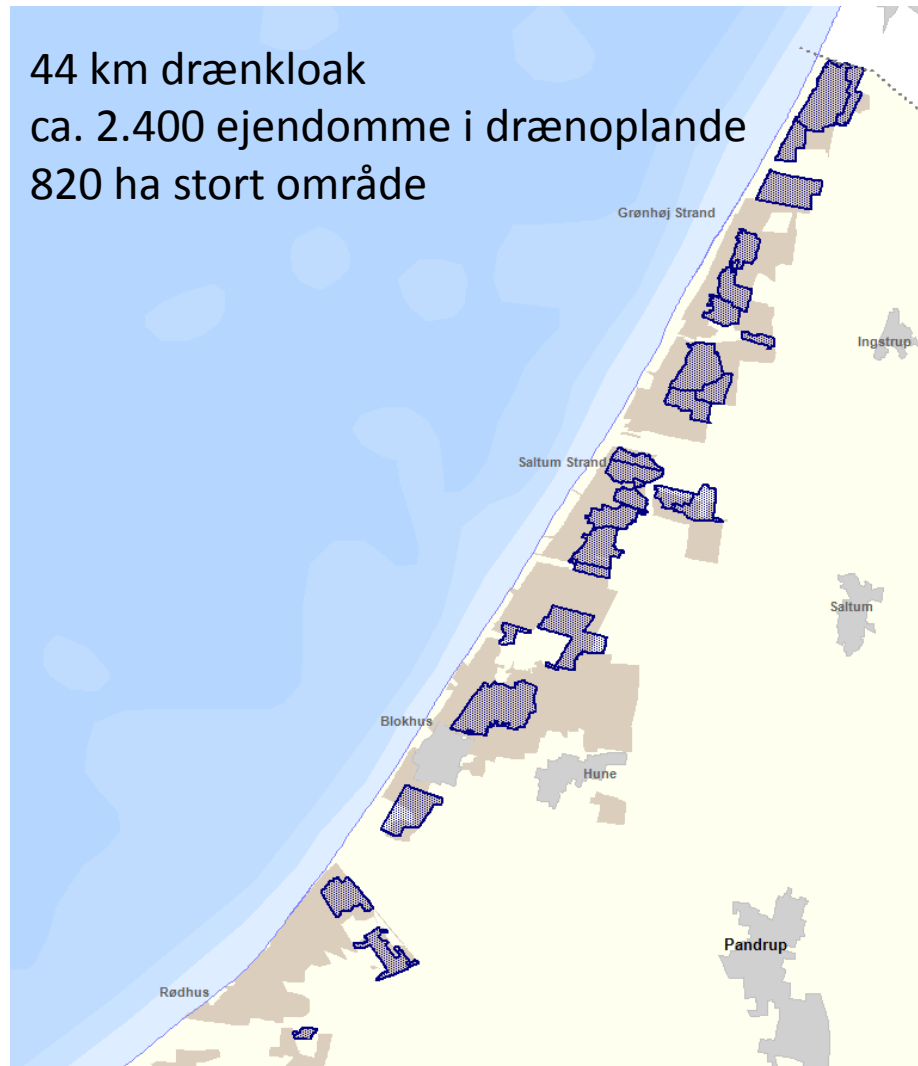
ca. 8.600 sommerhuse
ca. 4.900 septiktanke ved sommerhuse

44 km drænkloak
ca. 2.400 ejendomme i drænoplande
820 ha stort drænområde



Sommerhusområder med drænkloak

44 km drænkloak
ca. 2.400 ejendomme i drænoplande
820 ha stort område

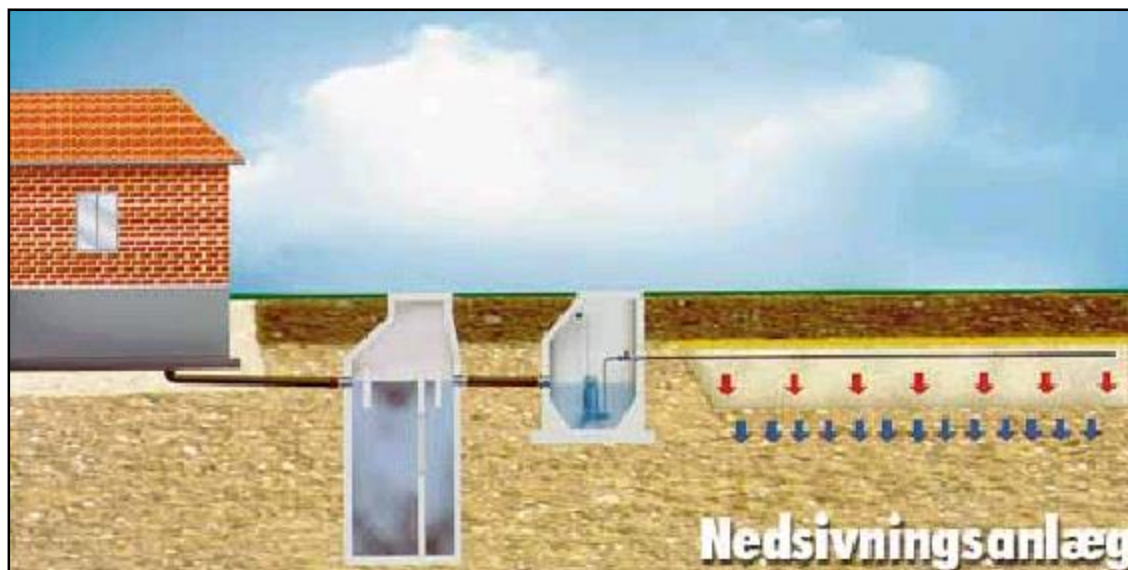


Sommerhusområder med offentlig kloak



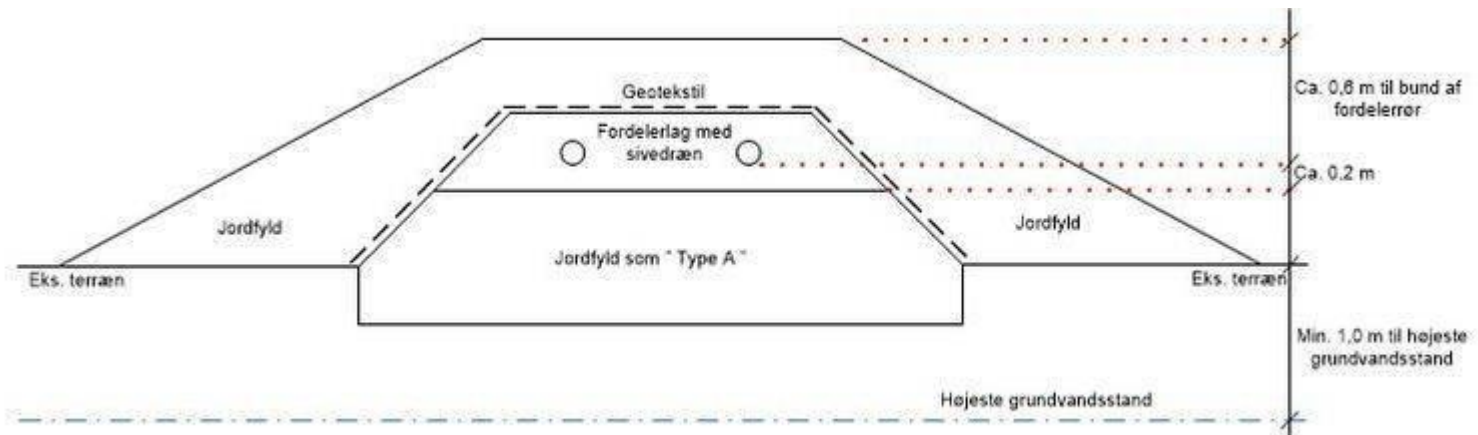
- Torup Strand
- Slettestrand
- Kollerup
- Tranum
- Rødhus
- Blokhushus
- Hune
- Grønhøj

Nedsivning af spildevand



Spildevandet ledes fra huset til bundfældningstanken hvorefter det fordeles i sivestrenge

Nedsivning af spildevand

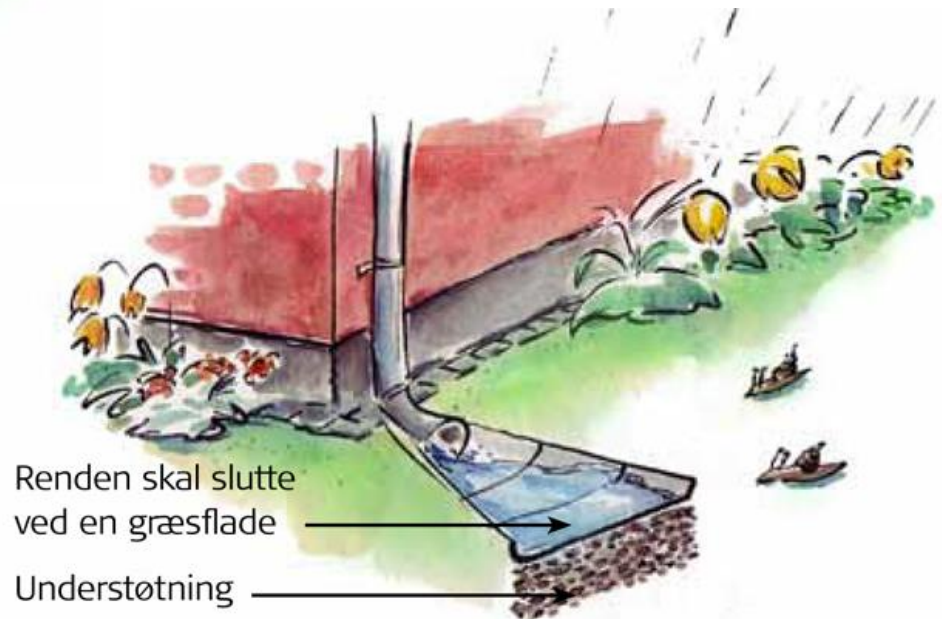


I områder med høj grundvandsstand laves nedsivningsanlæg som hævet anlæg.

Nedsivning af regnvand



Opbygning af faskine af plastikassette ved parcelhus



Krav til spildevandsanlæg

- Dimensionering af nedsivningsanlæg

Antal PE	Størrelse septiktank [m ³]	Sivestrenge A-jord [m]	Sivestrenge B-jord [m]
5	2	30	45
10	4	60	90
15	6	90	135

- Nedsivningsanlæg skal dimensioneres efter belastning og jordbundsforhold
- A-jord (sand), B-jord (sand/silt)
- Ved spabad/badekar større end 250 L skal størrelsen på septiktank øges for at undgå ophvirvling i tank.

Krav til spildevandsanlæg – sommerhusområder Gl. Pandrup Kommune

- Dispensation fra Nordjyllands Amt 1993
- Krav om afstand på mindst 0,5 meter mellem sivedræn og grundvandsstand.
- Såfremt afstand ikke kan opnås, skal anlæg laves som et hævet nedsivningsanlæg.

Områder med drænsystemer



- Jammerbugt Forsyning A/S forestår drift og vedligeholdelse af Forsyningens drænsystemer.
- Dræn spules hvert andet år
- Løbende pejling af grundvandsstand i udvalgte stationer.
- Tømning af septiktanke på privat grund

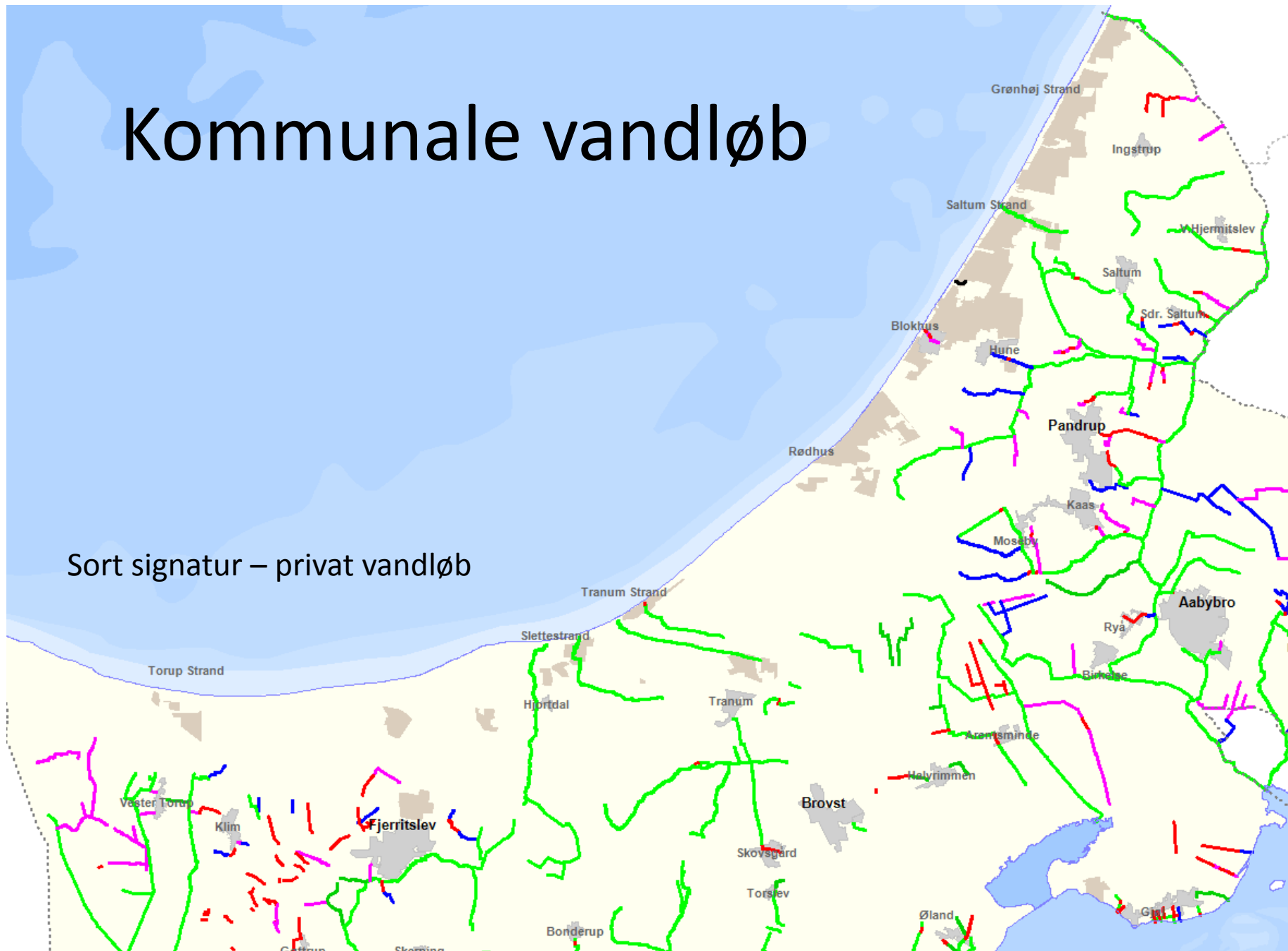
Områder med drænsystemer – grundejers ansvar



- Drift og vedligeholdelse af privat nedsivningsanlæg.
- Drift og vedligeholdelse af private dræn
- Spildevandsanlægget skal passe til nuværende belastning.
- Levetiden for nedsivningsanlæg skønnes til 20 til 40 år.

Kommunale vandløb

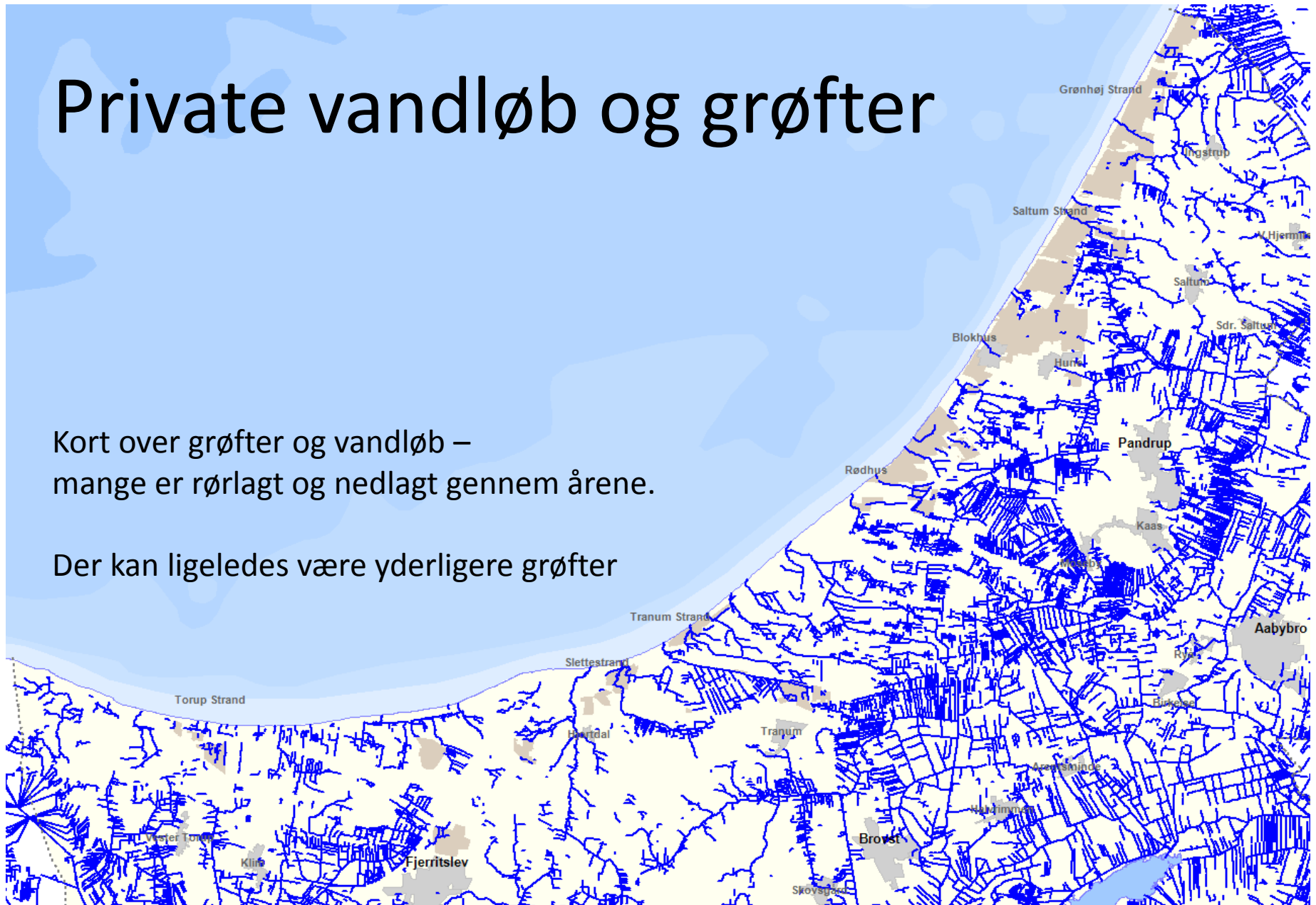
Sort signatur – privat vandløb



Private vandløb og grøfter

Kort over grøfter og vandløb –
mange er rørlagt og nedlagt gennem årene.

Der kan ligeledes være yderligere grøfter



Kommunale vandløb

- Jammerbugt Kommune vedligeholder de kommunale vandløb.
- Højt målsatte vandløb vedligeholdes 2 gange om året.
- Øvrige vandløb vedligeholdes 1 gang om året.

Private vandløb og dræn

- Lodsejere skal vedligeholde de private vandløb og dræn.
- Private drænsystemer og vandløb i nyere sommerhusudstyknings.
- Klimaudfordringer på privat grund skal løses af grundejer.

Muligheder i områder med vandudfordringer



- Etablering af hævet nedsivningsanlæg
- Udarbejdelse af privat dræningsprojekt for et større område.
- Regulerings sag for vandløb og grøfter

Privat drænprojekt

- Udarbejdelse af privat dræningsprojekt for et større område.
- Dræningsprojekt skal godkendes af kommunen.
- Den frie dræningsret (Vandløbslovens § 3, stk. 1 og 2),
En enkelt lodsejer og områder uden naturbeskyttelse.

Vandløbsregulering

- Ændring af eksisterende vandløb/grøfter og etablering af nye.
- Vandløbsregulering kan påvirke afledningen af vand hos naboer, både opstrøms og nedstrøms.
- Ansøger udarbejder projektbeskrivelse og udkast til partsfordeling af udgifter.
- Kommunen behandler ansøgning
- 4 ugers offentlig høring inden endelig godkendelse af regulerings sag.
- Gebyr 6.500 kr.